

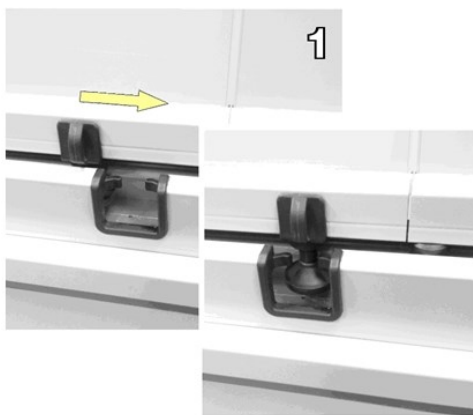
Rõdu- ja terrassiklaaside kasutusjuhend

Avatavate rõdu- ja terrassiklaaside süsteem koosneb ülemisest ja alumisest alumiinium juhtprofiilist ning karastatud klaasidest, mille küljes on laagerrullikud. Rullikute ja profiilide konstruktsioon võimaldab profiilide vahel olevaid klaase üksteise järel liigutada.

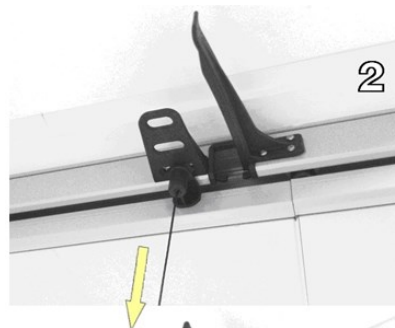
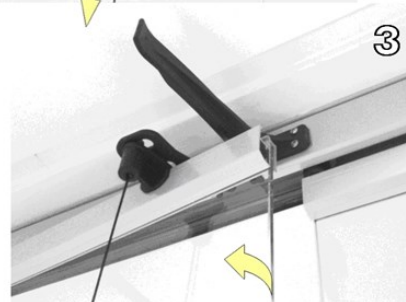
Süsteemi pikaealisuse tagamiseks peab vastavalt kasutus- ja hooldusjuhendile hooldama süsteemi minimaalselt kaks korda aastas ning iga kahe aasta tagant on soovituslik tellida professionaalne hooldusteenus.

1

Esimese klaasi avamiseks tuleb vabastada ühe käega alumise klaasiliistu küljes asuv riivlukk ...


2

... ja teise käega avada üleval asuv laste turvalukk, tõmmates selle küljes rippuvat nõõri allapoole, mille tulemusena avaneb äärmine klaas 90° sissepoole.


3

4

Järgmise klaasi saab liigutada esimese klaasi asemele ja pöörata seda jälle 90° sissepoole. Klaase saab liigutada klaasiliistul olevast käepidemest või klaasi servast. Ava ülejäänud klaasid ning fikseeri avatud olekusse. Klaaside sulgemine toimub vastupidises järjekorras.

Lõpptulemusena saab klaasid nagu raamatulehed sissepoole seina äärde kokku lükata. Teie rõdu või terrass on tervikuna avatud.

- Avatud asendisse jäetud rõduklaasid peavad igal juhul olema seina äärde kokku tõmmatud fiksaator-nõõriga, mis tuleb siduda alumiste rullikute ümber. Avatud terrassiklaasid peavad igal juhul olema uksestopperi vm sobiva lahendusega paigale fikseeritud.
- Tugeva tuulega ja kodust lahkudes tuleb klaasid kindlasti sulgeda ning sulgeda ka alumine riiv.

Videojuhise leiad meie koduleheküljelt

<https://malmerkklaasium.ee/tooted/roduklaasid/tutvustus/>

Rõdu- ja terrassiklaaside hooldusjuhend

Kuigi rõdu- ja terrassiklaaside süsteemi peetakse selle eluajal hooldusvabaks tooteks, on sellegipoolest mõistlik iga liikuvate osadega toodet perioodiliselt puhastada ja hooldada.

Tugevad tuuled ja suured temperatuuri kõikumised avaldavad mõju konstruktsioonidele, mille külge süsteem on paigaldatud ning sellest tulenevalt võib süsteem uuesti reguleerimist vajada.

1

Klaaside hooldus

Klaase on hõlbus pesta seestpoolt, kui nad on suletud asendis ja väljastpoolt, kui nad on 90° sissepoole pööratud. Klaase võib pesta kõigi koduste klaasipuhastusvahenditega.



2

Profiilide hooldus

Alumise profiili sisemust tuleks vähemalt kord aastas puhastada sinna kogunenud prahist ja tolmust. Väljastpoolt hooldamiseks piisab ainult profiilide pesemisest niiske lapiga.

ÄRA KASUTA:

- Abrasiivseid (karestavaid) puhastusvahendeid ja lahusteid
- Tööstuslikke puhastusvahendeid
- Lahusteid sisaldavaid-söövitavaid puhastusvahendeid
- Kareid materjale – terasvill, küürimiskäsnaad jms

Malmerk Klaasiumi rõdu- ja terrassiklaaside süsteem on mõeldud kestma aastakümneid. Kuna konstruktsioonid on avatud tuulele ja sellest tingituna ka vibratsioonile, on vajalik kinnitusvahendeid kontrollida iga kahe aasta järel.

Tagamaks toote maksimaalne eluiga – telli vähemalt iga kahe aasta järel professionaalne hooldusteenus süsteemi müüjalt.

HOOLDUSE KONTAKT

Tallinn

[+372 5361 3000](tel:+37253613000)

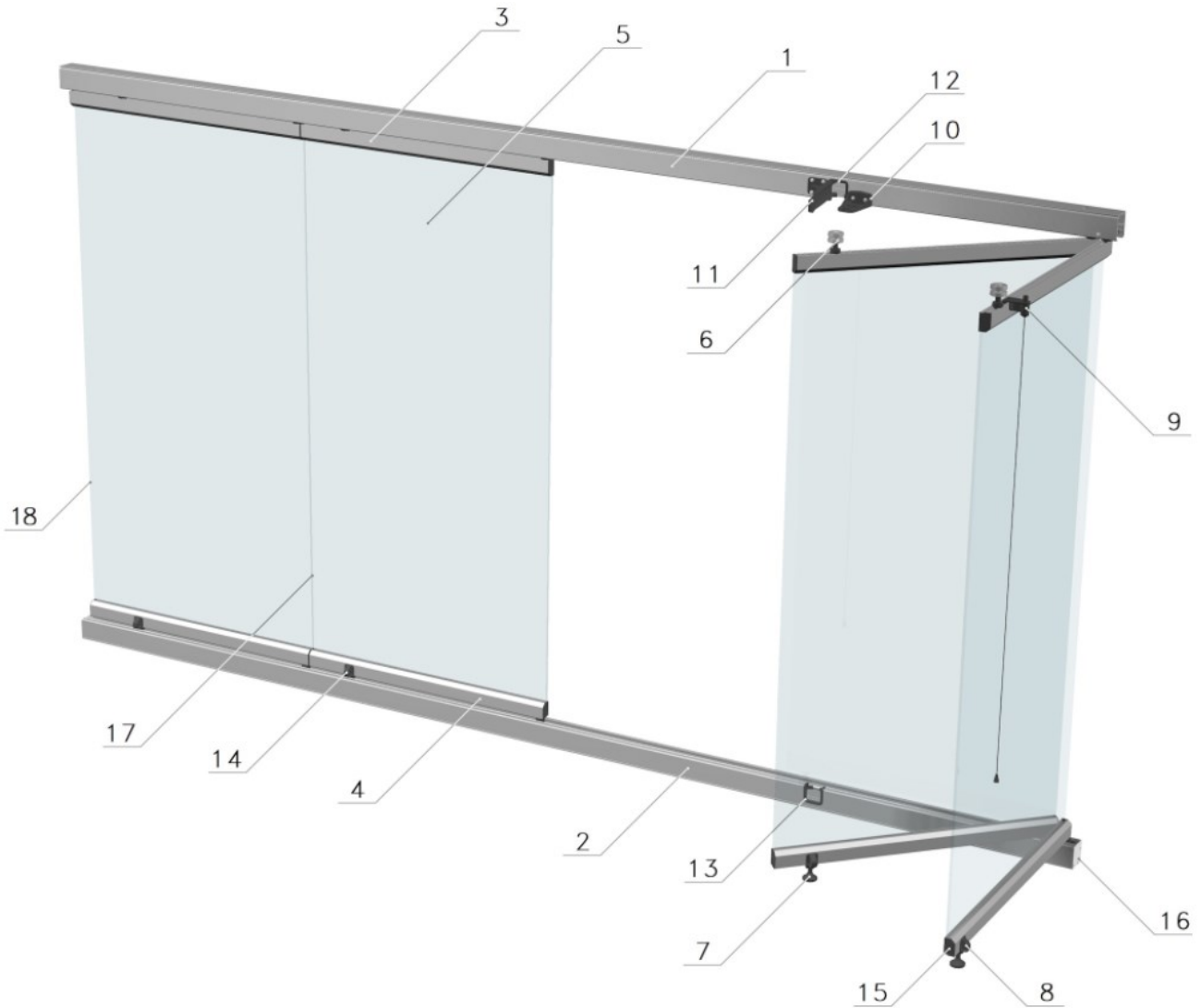
hooldus@malmerk.ee

Tartu

[+372 736 0041](tel:+3727360041)

klaasium@malmerk.ee

Klaasimissüsteem ja komponendid



1 Ülemine juhtprofiil

2 Alumine juhtprofiil

3 Ülemine klaasiliist

4 Alumine klaasiliist

5 Klaas

6 Kuullaagritel rullikud

7 Alumine juhik

8 Alalukk/riivlukk

9 Laste turvalukk

10 Tuulutusasendi seadja

11 Juhtkaar

12 Ülemine avakate

13 Alumine avakate

14 Klaasi käepide

15 Klaasiliistu otsakork

16 Juhtprofiili otsalapp/otsakork

17 Valik: klaaside vahetihend

18 Valik: klaaside otsatihend